

BRAUN

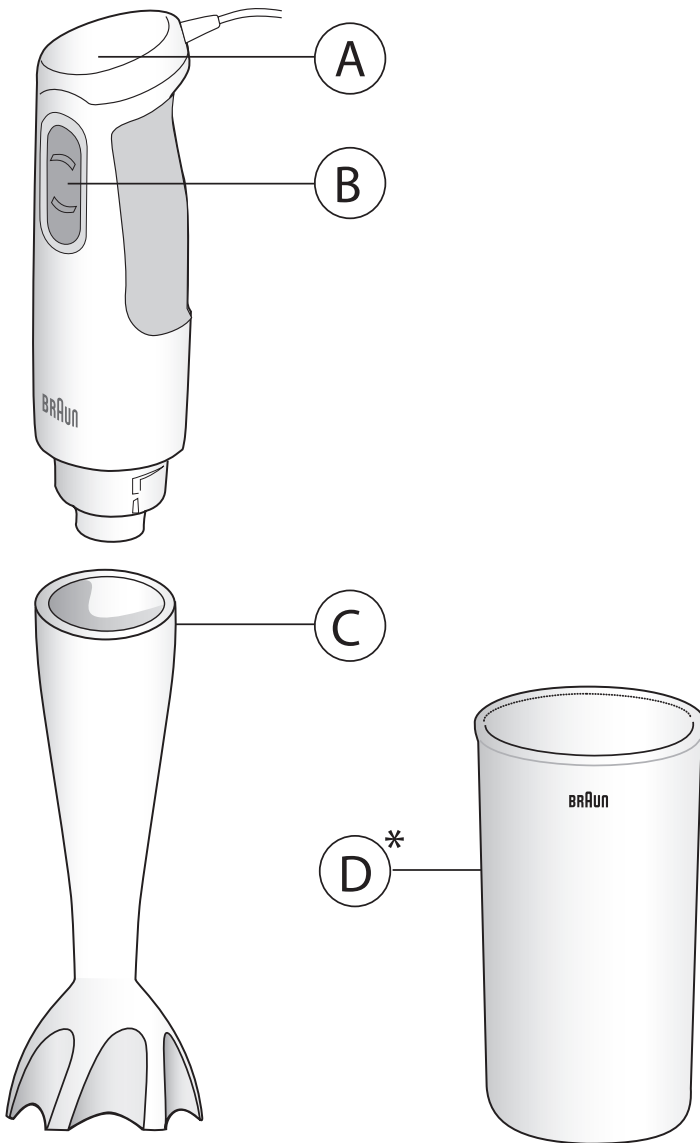
Multiquick 1
Minipimer 1



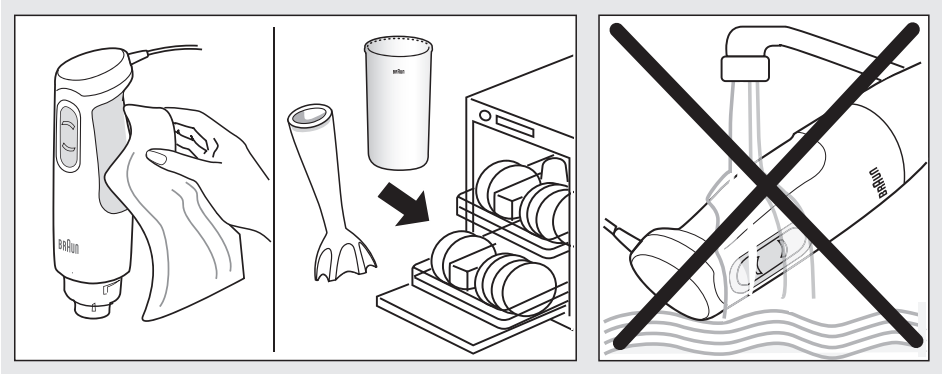
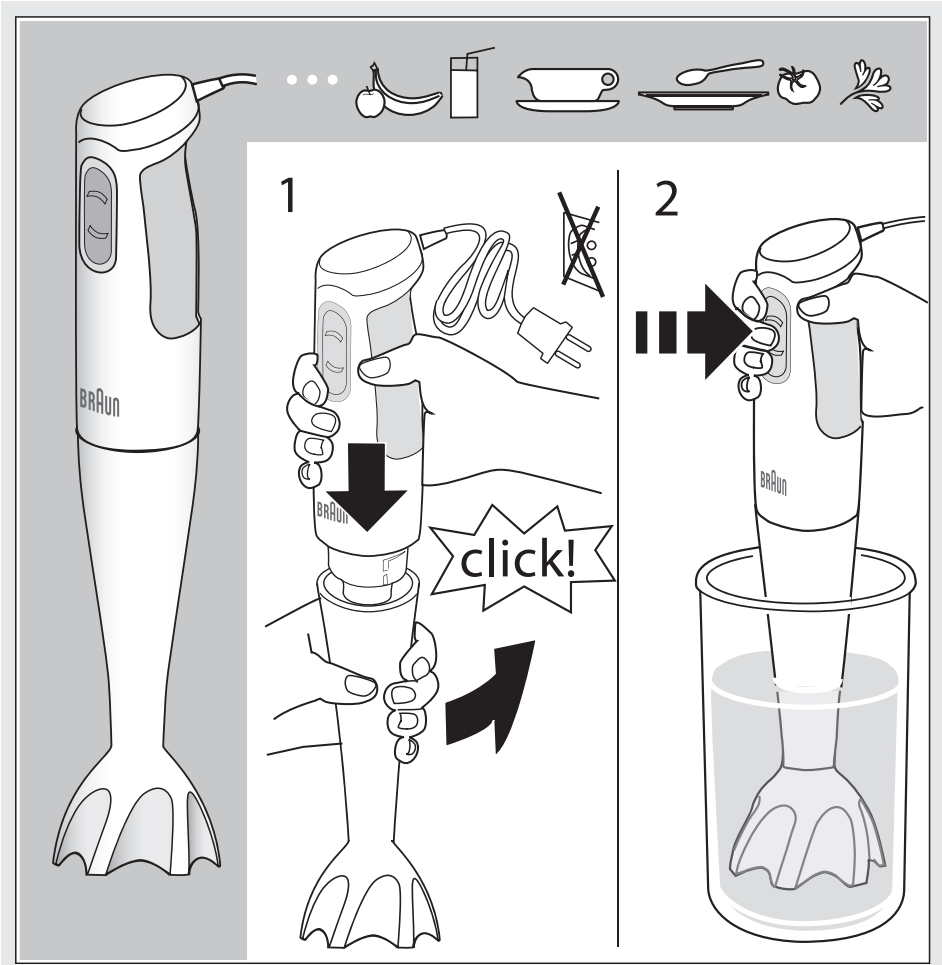
Type 4179

www.braunhousehold.com

בלנדר מוט MQ-100



* לא בכל הדגמים




הוראות בטיחות

- ◀ יש לקרוא את כל הוראות הבטיחות לפני הפעלת המכשיר ולשמור עליהן לשימוש עתידי.
- ◀ מכשיר זה אינו מיועד לשימוש על ידי אנשים (כולל ילדים) מוגבלים גופנית או נפשית או חסרי ניסיון או ידע מתאים, אלא תחת פיקוח מתאים.
- ◀ מכשיר זה נועד לשימוש ביתי בלבד ויש להשגיח עליו היטב כאשר הוא מופעל בקרבת ילדים.
- ◀ השתמשו במכשיר אך ורק למטרתו המקורית כמפורט בחוברת זו ואל תבצעו בו התאמות לשימוש אחר.
- ◀ אין לטלטל את המכשיר ממקום למקום כאשר הוא מחובר לחשמל.
- ◀ אין להשאיר את המכשיר ללא השגחה בזמן שהוא נמצא בשימוש. המכשיר אינו מיועד להיות מופעל באמצעות קוצב זמן ("טיימר") חיצוני או מערכת שליטה מרחוק נפרדת.
- ◀ אין להשתמש במכשיר במקום רטוב או חם מדי (בקרבת כיריים או תנור).
- ◀ הקפידו להפעיל את המכשיר רק במקום מואר ומאוורר היטב.
- ◀ הרחיקו את המכשיר מחומרים דליקים במהלך השימוש בו.
- ◀ זהירות! סכנת התחשמלות בעת מגע כבל או כל חלק חשמלי אחר במקור חום, במים או בנוזל אחר. אם המכשיר נפל לתוך מים או אם ניתזו עליו נוזלים, נתקו אותו מיידית משקע החשמל מבלי לגעת במים.
- ◀ יש לאפשר גישה נוחה לחיבור וניתוק פתיל הזינה של המכשיר (כבל החשמל) מרשת החשמל. יש להקפיד שכבל החשמל לא ייחשף לטמפרטורה גבוהה מדי או לרטיבות ולא יהווה מכשול בדרך. אסור לכופף אותו בזווית חדה, או למתוח אותו!
- ◀ אין לחבר או לנתק את המכשיר משקע החשמל בידיים רטובות או עם רגליים יחפות. הקפידו על ניתוקו במשיכת תקע החשמל עצמו ולא במשיכת הכבל.
- ◀ וודאו שמתח החשמל המגיע לשקע שבקיר הוא 230V 50Hz עם הארקה הגנה. השקע צריך לתמוך בהספק החשמל המקסימלי של מכשיר זה כמצויין על גבי התווית המצורפת. אם התקע אינו מתאים לשקע החשמל, יש לבצע את ההתאמות הנדרשות ע"י חשמלאי מוסמך. מומלץ שלא להשתמש במפצל חשמל ואם משתמשים בכבל מאריך יש לוודא שהוא תומך בהספק החשמל המקסימלי של מכשיר זה.
- ◀ אסור להפעיל את המכשיר אם נמצאה בו תקלה כלשהי או פגיעה פיזית בגוף המכשיר, בכבל או בתקע שלו. יש להביאו למעבדת שרות לבדיקה, תיקון או התאמה.

- ◀ אם פתיל הזינה (כבל החשמל) ניזוק, יש להחליפו על ידי היצרן, סוכן השירות שלו או אדם מוסמך אחר, כדי למנוע סכנת שריפה או התחשמלות.
- ◀ יש לנתק את המכשיר ממקור המתח לפני כל טיפול ניקוי ותחזוקה.
- ◀ אין להפעיל לפני שוידאתם שכל החלקים מורכבים נכון במקומם - סכנת פציעה, שריפה או התחשמלות!
- ◀ אין להשתמש באביזרים נלווים שלא הומלצו לשימוש ע"י היצרן - סכנת פציעה, שריפה או התחשמלות!
- ◀ חלקים נעים! הזהרו שלא לדחוף פנימה אצבעות או עצמים תוך כדי פעולה. אין לגעת בהם או לפרק עד לעצירה מוחלטת וניתוק מהחשמל - סכנת פציעה, שריפה או התחשמלות!
- ◀ להבים חדים! הרכיבו ופרקו בזהירות. אין לגעת בהם עד לעצירה מוחלטת וניתוק מהחשמל!

פינוי

מכשיר זה בנוי מחומרים הניתנים לשימוש חוזר. הסימן  המוטבע על המוצר או על המסמכים הנלווים מציין, בהתאם לתקנות האיחוד האירופי EC/2002/96 לסילוק ופינוי ציוד חשמלי ואלקטרוני משומש (WEEE), שאין להתייחס למוצר כאל אשפה ביתית רגילה, אלא יש לפנותו למרכז איסוף המתאים למחזור ציוד חשמלי ואלקטרוני. למידע נוסף, התקשרו לרשות המקומית במקום מגוריכם או למשרד להגנת הסביבה. לפני השלכת המכשיר, חתכו את כבל החשמל כך שלא ניתן יהיה לחבר אותו לרשת החשמל.

חלקים

זרוע עם להב (C)

מכל ערבול (D)

בית מנוע (A)

כפתור הפעלה (B)

תפעול

לצורך הכנת מחית ע"י ריסוק וערבול מזון (מזון תינוקות, מיונז וכו'), או לצורך ערבוב משקאות ובלילות (מילק-שייק, תערובת לבלינצס וכו') מומלץ להפעיל את המכשיר במהירות גבוהה.

1. הרכיבו את בית המנוע (A) לתוך הזרוע עם הלהב (C) וסובבו עד לנעילה.
2. חברו את בית המנוע לחשמל.
3. כדי למנוע התזה, טבלו תחילה את הזרוע בתוך תערובת המזון.
4. לחצו על כפתור ההפעלה (B) במידה הדרושה לקבלת המהירות הרצויה.
5. לאחר השימוש, נתקו מהחשמל והפרידו את הזרוע מבית המנוע.

זהירות

בערבול מזון חם, למשל מרק בתוך סיר על הכיריים, הסירו תחילה את הסיר מהכיריים כדי שלא להסתכן בכוויה!

נקיון

- נקו את בית המנוע באמצעות מטלית מעט לחה.
- שטפו את הזרוע עם הלהב ידנית או במדיח כלים.
- מומלץ להשתדל לשטוף את הזרוע עם הלהב מיד לאחר השימוש.
- דברי מזון עשירי צבע עשויים להשפיע על צבע חלקי פסטיק. מומלץ לנגבם בשמן צמחי לפני השטיפה.

BRIMAG

מותגים מבית טוב

כתובתנו: השקמה 19, אזור, 58001
דוא"ל: brimag@digital-age.co.il
אתר החברה: www.brimag.co.il