

BRIMAG

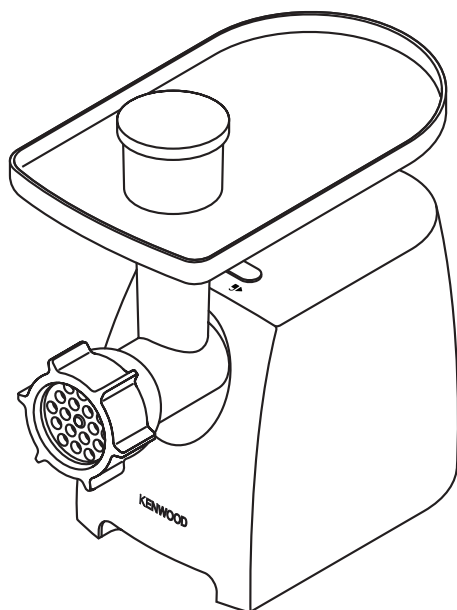
מותגים מבית טוב

KENWOOD

הוראות הפעלה

למטחנת בשר

MG360



נא לשמור לשימוש עתידי

הקדמה

חברת ברימאג בע"מ מודה לכם שבחרתם במוצר זה!

כדי להפיק את מירב התועלת מהמוצר, אנא קראו בעיון את הוראות ההפעלה שבחוברת זו ושימרו עליה בהישג יד לשימוש עתידי.

הקפידו להשתמש במוצר אך ורק בהתאם להוראות הבטיחות.


לרשותכם עומד מרכז שירות הלקוחות של חברת ברימאג בע"מ:

טלפון 1-700-700-909

לפני שימוש ראשון

- הוציאו מהאריזה את כל חלקי המכשיר ובדקו את תקינותם. במקרה ונתקלתם בבעיה פנו בהקדם האפשרי למוכר.
- למען בטיחות ילדיכם, אנא שמרו את כל חומרי האריזה (שקיות פלסטיק, קופסאות קרטון, קלקר וכו') מחוץ להישג ידם. ניתן לשמור על האריזה לצורך אחסון עתידי.
- הקפידו להסיר כל פסולת אריזה שעלולה להשאר במכשיר.
- הקפידו לנקות היטב את כל החלקים הבאים במגע עם המזון.

פינוי

מכשיר זה בנוי מחומרים הניתנים לשימוש חוזר. הסימן  המוטבע על המוצר או על המסמכים הנלווים מציינ, בהתאם לתקנות האיחוד האירופי EC/2002/96 לסילוק ופינוי ציוד חשמלי ואלקטרוני משומש (WEEE), שאין להתייחס למוצר כאל אשפה ביתית רגילה, אלא יש לפנותו למרכז איסוף המתאים למחזור ציוד חשמלי ואלקטרוני. למידע נוסף, התקשרו לרשות המקומית במקום מגוריכם או למשרד להגנת הסביבה. לפני השלכת המכשיר, חתכו את כבל החשמל כך שלא ניתן יהיה לחבר אותו לרשת החשמל.

4הוראות בטיחות
6חלקים
10תפעול
10לפני הפעלה ראשונה
10הרכבת המטחנה
11טחינת בשר
12מילוי נקניק
13הכנת קבאב
14הכנת קציצות המבורגר
15נקיון



סכנה - מתח גבוה!

יש לבדוק מדי פעם את תקינות כבל החשמל.
 אין להשתמש במכשיר במקרה שכבל החשמל ניזוק.
 תיקון או החלפת כבל החשמל יבוצע אך ורק במעבדת
 שרות מוסמכת.

הוראות בטיחות

כללי

- ◀ יש לקרוא את כל הוראות הבטיחות לפני הפעלת המכשיר ולשמור עליהן לשימוש עתידי.
- ◀ היצרן ו/או היבואן לא יהיו אחראים לכל נזק שייגרם כתוצאה משימוש במכשיר שלא בהתאם להוראות.
- ◀ המכשיר אינו מיועד לשימוש על ידי אנשים (כולל ילדים) מוגבלים גופנית או נפשית או חסרי ניסיון או ידע מתאים, אלא תחת פיקוח מתאים.
- ◀ המכשיר מיועד לשימוש ביתי בלבד ויש להשגיח עליו היטב כאשר הוא מופעל בקרבת ילדים.
- ◀ השתמשו במכשיר אך ורק למטרתו המקורית כמפורט בחוברת זו. אין לבצע בו התאמות לשימוש אחר.
- ◀ השתמשו במכשיר רק כאשר הוא עומד בצורה יציבה ובטוחה כך שלא יופל בטעות.
- ◀ אין להשתמש במכשיר במקום רטוב או חם מדי (בקרבת כיריים או תנור).
- ◀ אין להשתמש במכשיר בקרבת חומרים דליקים או נפיצים.
- ◀ הקפידו להפעיל את המכשיר רק במקום מואר ומאוורר היטב. השאירו מרווח איוורור מכל צד שלו.
- ◀ אסור להפעיל את המכשיר אם נמצאה בו תקלה כלשהי או פגיעה פיזית בגוף המכשיר, בכבל או בתקע שלו. יש להביאו למעבדת שרות לבדיקה, תיקון או התאמה.

חשמל

- ◀ וודאו שמתח החשמל המגיע לשקע שבקיר הוא 230V 50Hz עם הארקה הגנה. השקע צריך לתמוך בהספק החשמל המקסימלי של מכשיר זה - 16 אמפר. מומלץ קו מתח נפרד מוגן על ידי מפסק הגנה. אם התקע אינו מתאים לשקע החשמל, יש לבצע את ההתאמות הנדרשות ע"י חשמלאי מוסמך. מומלץ שלא להשתמש במפצל חשמל ואם משתמשים בכבל מאריך יש לוודא שהוא תומך בהספק החשמל המקסימלי של מכשיר זה.

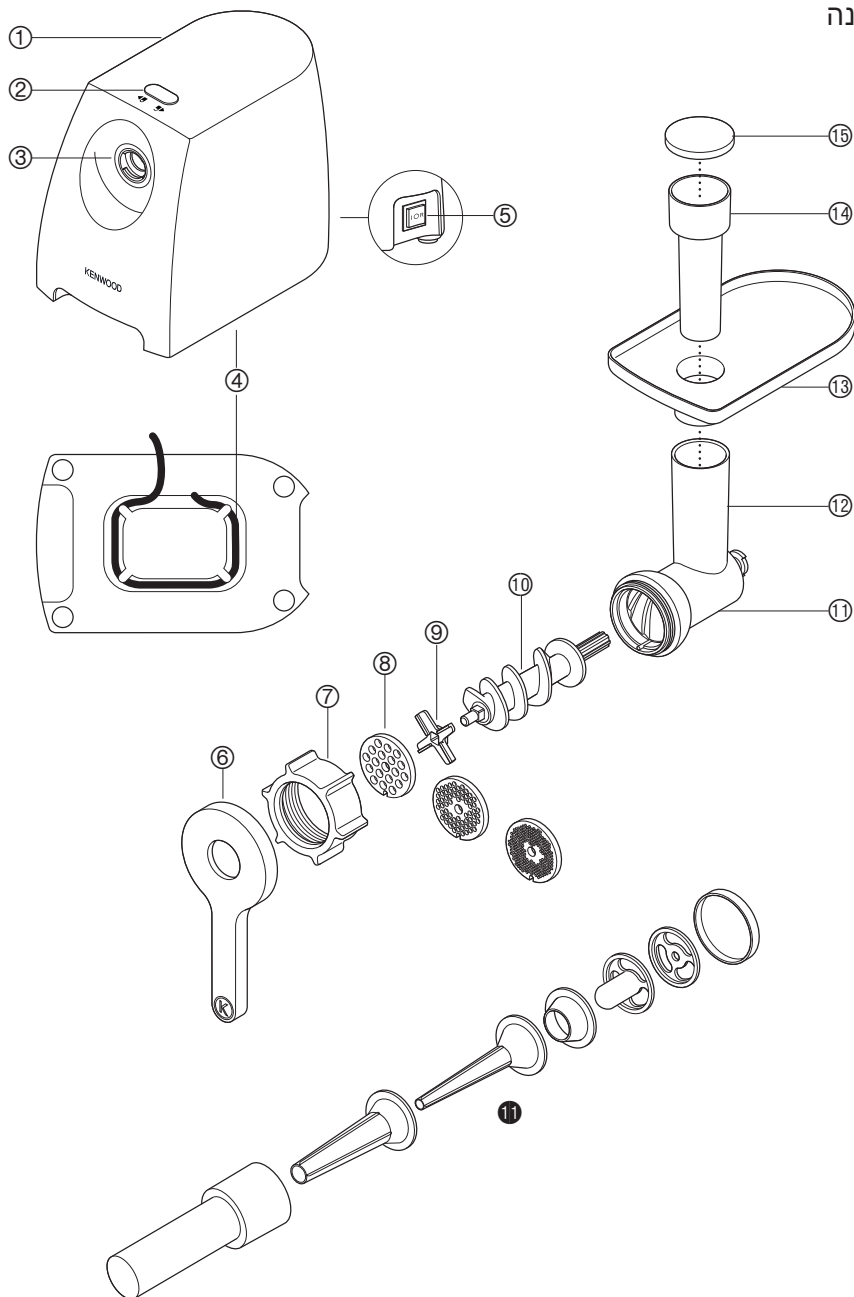
- ◀ יש לאפשר גישה נוחה לחיבור וניתוק תקע הזינה (כבל החשמל) של המכשיר מרשת החשמל. אין לחבר או לנתק את המכשיר משקע חשמל בידיים רטובות או עם רגליים יחפות. הקפידו על ניתוקה במשיכת תקע החשמל עצמו ולא במשיכת הכבל. בהעדר גישה נוחה, חובה להשתמש בהתקן ניתוק (מפסק) ייעודי שיש להקפיד ולתחזק אותו במצב תפעולי מוכן לשימוש.
- ◀ יש להתקין את פתיל הזינה (כבל החשמל) באופן שלא יהווה מכשול בדרך. אסור לכופף אותו בזווית חדה, או למתוח אותו! יש למקם אותו כך שלא ייחשף לטמפרטורה גבוהה מדי או לרטיבות.
- ◀ זהירות! סכנת התחשמלות בעת מגע כבל או כל חלק חשמלי אחר במקור חום, במים או בנוזל אחר. אם המכשיר נפל לתוך מים או אם ניתזו עליו נוזלים, נתקו אותו מיידית משקע החשמל מבלי לגעת במים.
- ◀ אם פתיל הזינה (כבל החשמל) ניזוק, יש להחליפו על ידי היצרן, סוכן השירות שלו או אדם מוסמך אחר, כדי למנוע סכנת שריפה או התחשמלות.
- ◀ אין לטלטל את המכשיר ממקום למקום כאשר הוא מחובר לחשמל.
- ◀ אין להשאיר את המכשיר ללא השגחה בזמן שהוא נמצא בשימוש. המכשיר אינו מיועד להיות מופעל באמצעות קוצב זמן ("טיימר") חיצוני או מערכת שליטה מרחוק נפרדת.
- ◀ יש לנתק את המכשיר ממקור המתח לפני כל טיפול ניקוי ותחזוקה

מטחנת בשר

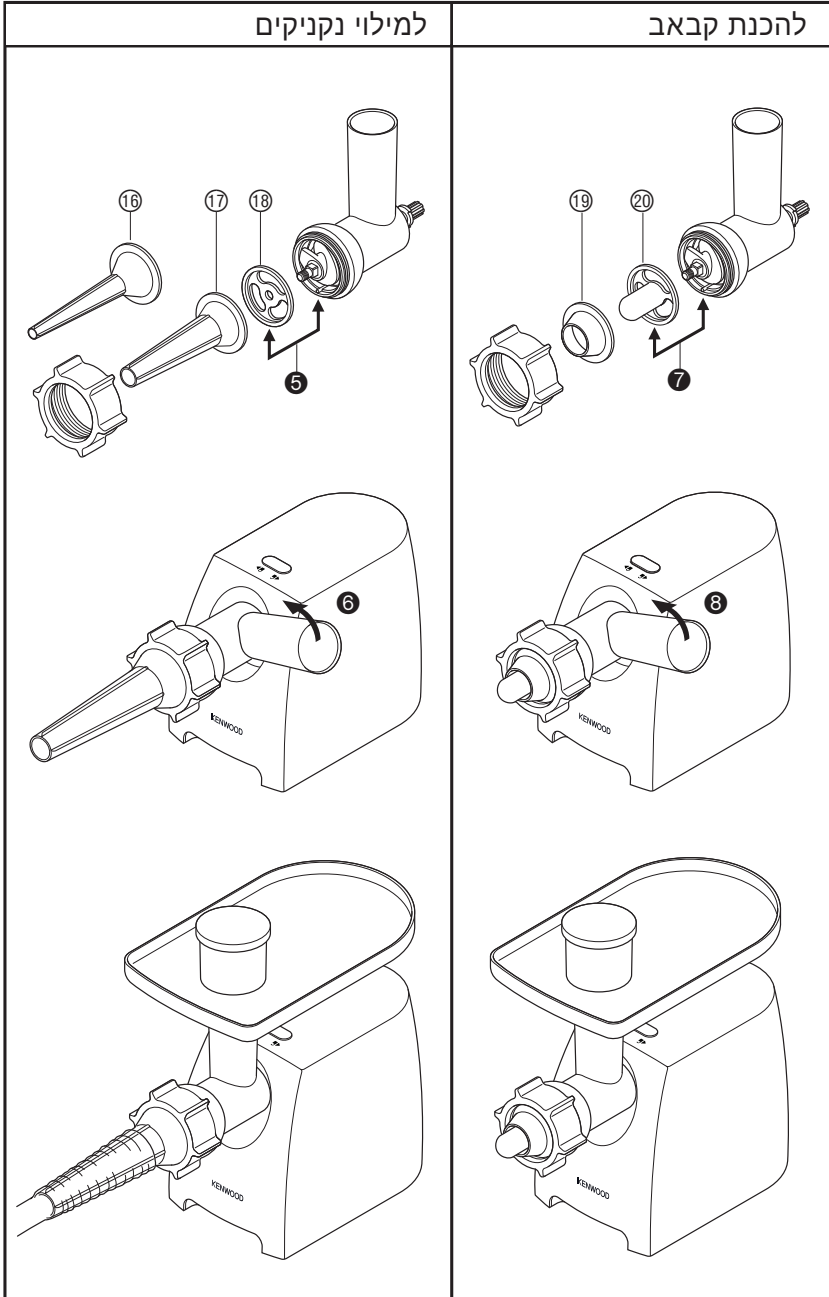
- ◀ אין להפעיל לפני שוידאתם שכל החלקים מורכבים נכון במקומם - סכנת פציעה, שריפה או התחשמלות!
- ◀ אין להשתמש באביזרים נלווים שלא הומלצו לשימוש ע"י היצרן - סכנת פציעה, שריפה או התחשמלות!
- ◀ חלקים נעים! הזהרו שלא לדחוף פנימה אצבעות או עצמים תוך כדי פעולה. אין לגעת בהם או לפרק עד לעצירה מוחלטת וניתוק מהחשמל - סכנת פציעה, שריפה או התחשמלות!

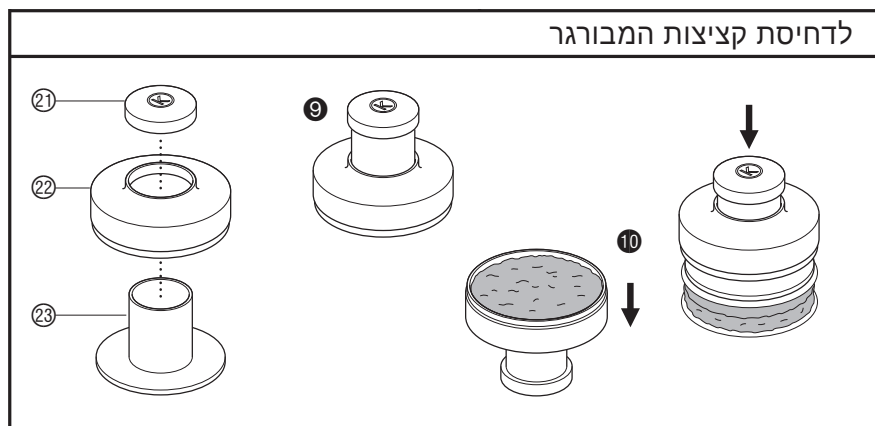
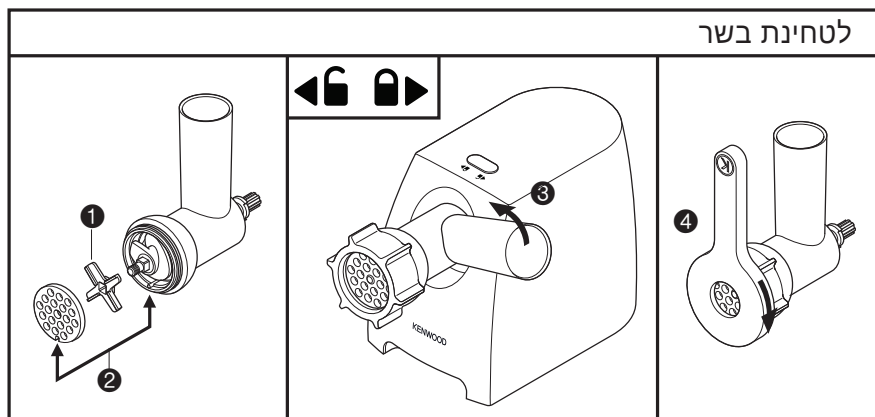
חלקים

מטחנה



1. בית מנוע
2. כפתור שחרור
3. מחבר ראשי
4. תפסים לכריכת כבל חשמל
5. כפתור הפעלה וכיבוי והיפוך כיוון
6. מפתח ברגים
7. אום הידוק
8. מסננות: גסה, בינונית ועדינה
9. להב חיתוך
10. בורג
11. צינור דחיסה
12. צינור הזנה
13. מגש הזנה
14. מוט דחיסה ואחסון מתאמים
15. מכסה מוט דחיסה





20. מעצב

21. מכסה

22. גוף דוחס המבורגר

23. בוכנה

16. פיה צרה (לנקניקיות)

17. פיה רחבה (לנקניקים)

18. פלטת בסיס

19. קונוס

תפעול

לפני הפעלה ראשונה

1. שטפו את כל החלקים כמתואר בסעיף "נקיון".
2. כרכו את כבל החשמל העודף סביב התפסים ④ בחלק התחתון של בית המנוע.

הרכבת המטחנה

1. הרכיבו את הבורג ⑩ לתוך גוף המטחנה.
2. הרכיבו את להב החיתוך ⑨ באופן שהקצה החד יפנה החוצה כמתואר באיור ①. הרכבה לא נכונה תגרום נזק למכשיר!
3. הרכיבו את המסננת ⑧ באופן שהבליטה תכנס למגרעת כמתואר באיור ②.
- המסננת העדינה מתאימה לטחינת בשר נע, דגים, אגוזים קטנים או בשל מבושל למילוי.
- המסננות הבינונית והגסה מתאימות לטחינת בשר נע, דגים ואגוזים.
4. סגרו בסיבוב את אום ההידוק ⑦ (לא עד הסוף).

טחינת בשר

1. כאשר אביזר מטחנת הבשר מורכב על גבי המחבר הראשי, כמתואר באיור 3, סובבו את גוף המטחנה כך שצינור ההזנה יופנה כלפי מעלה.
2. הבריוגו ביד את אום ההידוק עד הסוף.
- אם הטחינה אינה טובה, נתקו מהחשמל, פרקו ונקו את החלקים, הרכיבו מחדש והדקו את אום ההידוק באמצעות מפתח הברגים כמתואר באיור 4.
3. הרכיבו את מגש ההזנה 13.
4. הפשירו מזון קפוא לפני הכנסתו למטחנה. חתכו לקוביות בגודל 2.5 ס"מ. במידה ויוכנס מזון קפוא יגרם נזק בלתי הפיך למכשיר!
5. לחצו על כפתור ההפעלה 5 ודחפו פנימה את חתיכות הבשר באמצעות מוט הדחיסה. אל תדחפו חזק מדי כדי שלא לגרום נזק למכשיר.
- כדי לשמור על המכשיר, יש לתת לו לנוח במשך 10 דקות לאחר הפעלה רצופה במשך 15 דקות.
- אם אחד החלקים המסתובבים "נתקע", או שנוצרה חסימה בדרכו של המזון החוצה, לחצו על כפתור R (חלק מכפתור ההפעלה והכיבוי) כדי להפוך את כיוון הפעולה ולשחרר את החסימה.
- אזהרה! המתינו שהמכשיר יעצור לחלוטין לפני כל היפוך כיוון.
6. כבו את המכשיר ונתקו אותו מהחשמל לאחר השימוש.
7. פתחו את אום ההידוק. העזרו במפתח הברגים 6 אם לא נפתח ביד.
8. לחצו על כפתור השחרור 2 שעל ראש בית המנוע וסובבו את צינור ההזנה עד שאפשר יהיה למשוך את האביזר החוצה.

מילוי נקניק

השתמשו בפיה שרוחבה מתאים למעיים. לחילופין, גלגלו את המילוי במעטפת בצק.

1. אם אתם משתמשים במעיים כמעטפת, השרו אותם קודם במים קרים למשך 30 דקות. פתחו אותם תחת זרם מים ומבלי להפסיק את המים, "הלבישו" את הקצה שלהם על פיה בגודל המתאים.
 2. הרכיבו את הבורג (10) לתוך גוף המטחנה.
 3. הרכיבו את פלטת הבסיס (18) באופן שהבליטה תכנס למגרעת כמתואר באיור (5).
 4. אחזו בפית אביזר טחינת הבשר וסגרו בסיבוב את אום ההידוק (7) (לא עד הסוף).
 5. כאשר אביזר מטחנת הבשר מורכב על גבי המחבר הראשי, כמתואר באיור (6), סובבו את גוף המטחנה כך שצינור ההזנה יופנה כלפי מעלה.
 6. הבריגו ביד את אום ההידוק עד הסוף.
 7. הרכיבו את מגש ההזנה (13).
 8. לחצו על כפתור ההפעלה (5) ודחפו פנימה את חתיכות הבשר באמצעות מוט הדחיסה.
- **אזהרה! אל תדחפו חזק מדי כדי שלא לגרום נזק למכשיר.**
 - כדי לשמור על המכשיר, יש לתת לו לנוח במשך 10 דקות לאחר הפעלה רצופה במשך 20 דקות.
 - אם אחד החלקים המסתובבים "נתקע", או שנוצרה חסימה בדרכו של המזון החוצה, לחצו על כפתור R (חלק מכפתור ההפעלה והכיבוי) כדי להפוך את כיוון הפעולה ולשחרר את החסימה.
 - **אזהרה! המתינו שהמכשיר יעצור לחלוטין לפני כל היפוך כיוון.**
9. כבו את המכשיר ונתקו אותו מהחשמל לאחר השימוש.
 10. פרקו כמתואר בסעיף: "טחינת בשר".

הכנת קבאב

1. הרכיבו את הבורג (10) לתוך גוף המטחנה.
2. הרכיבו את המעצב (20) באופן שהבליטה תכנס למגרעת כמתואר באיור 7.
3. הרכיבו את הקונוס.
4. סגרו בסיבוב את אום ההידוק (7) (לא עד הסוף).
5. כאשר אביזר מטחנת הבשר מורכב על גבי המחבר הראשי, כמתואר באיור 8, סובבו את גוף המטחנה כך שצינור ההזנה יופנה כלפי מעלה.
6. הבריגו ביד את אום ההידוק עד הסוף.
7. הרכיבו את מגש ההזנה (13).
8. הכינו תערובת בשר לקבאב.
9. לחצו על כפתור ההפעלה (5) ודחפו פנימה את חתיכות הבשר באמצעות מוט הדחיסה. **אל תדחפו חזק מדי כדי שלא לגרום נזק למכשיר.**
 - חתכו קודם את בשר לקוביות בגודל 8 ס"מ.
 - כדי לשמור על המכשיר, יש לתת לו לנוח במשך 10 דקות לאחר הפעלה רצופה במשך 15 דקות.
 - אם אחד החלקים המסתובבים "נתקע", או שנוצרה חסימה בדרכו של המזון החוצה, לחצו על כפתור R (חלק מכפתור ההפעלה והכיבוי) כדי להפוך את כיוון הפעולה ולשחרר את החסימה.
- **אזהרה! המתינו שהמכשיר יעצור לחלוטין לפני כל היפוך כיוון.**
10. כבו את המכשיר ונתקו אותו מהחשמל לאחר השימוש.
11. פרקו כמתואר בסעיף: "טחינת בשר".

הכנת קציצות המבורגר

1. הרכיבו את גוף דוחס ההמבורגר (22) על הבוכנה (23). הרכיבו מעל את המכסה (21) ודחפו מטה עד לנעילה כמתואר באיור (9).
2. הכינו תערובת בשר לקציצות המבורגר.
3. הפכו את דוחס ההמבורגר כמתואר באיור (10) ודחפו מטה את החלק השטוח עד שינעל במקומו. הניחו דף נייר פרגמנט בתוך גוף המכשיר.
4. הניחו כ-120 גרם תערובת המבורגר מתחת למרכז דוחס ההמבורגר ופזרו באחידות. הניחו מעל דף נייר פרגמנט נוסף.
5. שחררו את קציצת ההמבורגר באמצעות דחיפת דוחס ההמבורגר מטה כלפי הבוכנה או באמצעות הפיכת דוחס ההמבורגר ודחיפת הבוכנה מטה.

זהירות

- הקפידו לשלוף את התקע משקע החשמל לפני הניקוי!
- הקפידו לא לגעת בלהבים החדים!
- נקו את בית המנוע באמצעות מטלית מעט לחה. אין לטבול במים או בכל נוזל אחר!
- אין להשתמש במברשת גסה או במטליות/ספוגיות ניקוי שוחקות.
- אין להשתמש בחומרי ניקוי חומציים או שוחקים.

מטחנת הבשר

1. פתחו את אום ההידוק. העזרו במפתח הברגים ⑥ אם לא נפתח ביד.
2. לחצו על כפתור השחרור ② שעל ראש בית המנוע וסובבו את צינור ההזנה עד שאפשר יהיה למשוך את האביזר החוצה.
3. שטפו את החלקים ידנית במים חמים עם נוזל לניקוי כלים (אזהרה! אין להשתמש במדיח כלים - הדבר יגרום לנזק בלתי הפיך לחלקים!)
4. לאחר ייבוש מלא, הרכיבו את החלקים מחדש. את המסננות מרחו במעט שמן בישול ועטפו בנייר פרגמנט כדי שלא יחלידו. את האביזרים להכנת נקניק וקבאב הכניסו לתוך מוט הדחיסה וסגרו את המכסה שלו.

דוחס ההמבורגר

1. הסירו את המכסה ②1 והפרידו את גוף דוחס ההמבורגר ②2 מהבוכנה ②3.
2. שטפו את החלקים ידנית במים חמים עם נוזל לניקוי כלים (אזהרה! אין להשתמש במדיח כלים - הדבר יגרום לנזק בלתי הפיך לחלקים!)
3. הניחו לייבוש מלא.

אחסון

- כרכו את כבל החשמל במקומו מתחת לבית המנוע.
- יש לאחסן את המכשיר במקום בטוח ויבש שאינו נגיש לילדים.

KENWOOD

BRIMAG

מותגים מבית טוב

כתובתנו: השקמה 19, אזור, 58001
דוא"ל: brimag@digital-age.co.il
אתר החברה: www.brimag.co.il